



## Castaldo® LiquaCast® Molde Líquido de Caucho Transparente

### Instrucciones:

CASTALDO® LiquaCast®, El molde líquido de Caucho que no es de Silicona. El procedimiento puede ser diferente para los que están acostumbrados a trabajar con Goma líquida de Silicona. Leer y seguir cuidadosamente las siguientes instrucciones:

1 - Mezclar: 1 parte de A con 1 parte de B por **PESO**. LOS COMPONENTES DEBEN SER PESADOS CUIDADOSAMENTE Y NO AL CÁLCULO, como se hace frecuente con la goma de silicona líquida. Use una balanza de precisión. NO MEDIR POR VOLUMEN. ¡NO CALCULAR NI ADIVINAR!

A diferencia de las gomas de silicona, La proporción de Mezcla para CASTALDO LiquaCast **NO SE PUEDE VARIAR** sin echar a perder el molde.

2 - Vaciar la cantidad necesaria de las dos partes A y B en el recipiente para mezclar, los tazones de goma son ideales. **No mezclar** en vasos de papel o mezclar con espátulas de madera, ya que pueden tener humedad y esto echa a perder el molde. Siempre vaciar el catalizador (A) en el caucho (B).

3 - Mezclar con esmero manualmente durante 3 a 4 minutos hasta que no se puedan ver restos del catalizador. Tomar cuidado para raspar los bordes del tazón de goma varias veces durante la mezcla para asegurar una buena mezcla. No use Herramientas ni contenedores de Madera, Papel, Cartón o Cartulina ya que estos pueden introducir humedad lo que echaría a perder el molde.

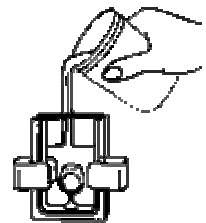
4 - Asegúrese que el depósito es lo suficientemente grande como para permitir la expansión temporal (de 300% a 400%) del líquido de goma durante el vacío sin rebalsar.

5 - Poner al vacío el LiquaCast por 5 minutos aproximadamente, asegúrese que el LiquaCast "Hierva" (salgan las burbujas en forma vigorosa). El vacío estará completo cuando el caucho suba y colapse. **No esperar a que el LiquaCast termine de burbujear por completo - esto no sucederá, no importa cuanto tiempo lo deje al vacío.**

6 - Verter el LiquaCast en el marco del molde teniendo cuidado de no dejar aire atrapado en el marco del molde. Opcional: someter nuevamente al vacío de 5 minutos. No hacer un vacío excesivo. Asegúrese de dejar suficiente espacio en el marco para la expansión del LiquaCast en el momento de someterlo al vacío.

7 - El tiempo de trabajo antes que la curación comience es de 45 a 60 minutos a temperatura ambiente.

8 - Dejar el molde aparte para el curado a temperatura ambiente ( 25°C ) de 24 horas o mas. Un periodo de 24 horas es mejor. Recuerde que un periodo mayor de tiempo mejorará la calidad del molde. Períodos de tiempo más cortos darán como resultado moldes blandos y deformes. Evitar el curado en áreas con temperatura inferior a los 18°C.



Evite mover el molde durante el proceso de Curado. Evite los cambios de temperatura en el proceso de Curado, como las bajas temperaturas por la noche, ventanas abiertas, etc.



## Castaldo® LiquaCast® Molde Líquido de Caucho Transparente

**Cure el LIQUACAST a la misma temperatura que lo mezcló.** Temperaturas bajo 18°C alargarán el tiempo necesario para el curado y pueden dañar el molde. Poner la mezcla en un área de mayor temperatura a la que fue mezclada puede causar burbujas o distorsión.

9 -Si Ud. Está absolutamente en una emergencia y necesita el molde en menos tiempo puede curarlo en 2 horas en un horno a 66°C. La calidad del molde no será tan buena, y tendrá algún encogimiento pero lo puede utilizar.

10 – La limpieza es especialmente importante con este producto! Si afuera o adentro del molde se ensucia, será muy difícil ver a través del molde

### PROPORCIONES TIPICAS DE MEZCLADO

La siguiente solo es una sugerencia útil como guía. La masa de sus modelos aumentaran o disminuirán la cantidad de caucho que se necesita.

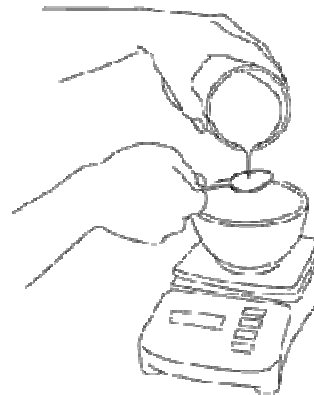
Tamaño del molde	Parte A	Parte B	TOTAL
0,75"/19mm	60.0 gr	60.0 gr	120.0 gr
1.00"/ 25mm	77.0 gr	77.0 gr	154.0 gr
1,25"/ 32mm	105.0 gr	105.0 gr	210.0 gr
1,50"/ 38mm	113.0 gr	113.0 gr	226.0 gr

### INSTRUCCIONES PARA PESAR

Para mejores resultados, mida las cantidades iguales **POR PESO** de una Parte A y una Parte B mezclando en un recipiente redondo después de poner a cero su balanza, ajústela para leer "000.0" con el recipiente en ella.

Mida la parte A y la Parte B **AL GRAMO!** Si es posible, mida a la 1/10 parte de gramo. Una manera fácil de hacer esto se ilustra en los dibujos de abajo.

Paso 1: Ponga un recipiente mezclador redondo en una balanza y ajuste la balanza para leer "000.0". Asuma que usted quiere una mezcla final de 400 gramos de caucho. Con una cuchara plástica disponible en una mano, use la otra mano para verter un poco de la Parte A en el recipiente mezclador. Reduzca el flujo cuando la balanza se acerca a la lectura de 200 gramos. Detenga el flujo con la cuchara a exactamente 200.0 gramos.





## Castaldo® LiquaCast® Molde Líquido de Caucho Transparente

Si usted ha vertido demasiado en el recipiente, usted puede corregir esto fácilmente zambullendo la cuchara en el recipiente y retirando las cantidades diminutas hasta que se logre el peso correcto.

Paso 2: Vierta 200 gramos de la parte B en el **MISMO RECIPIENTE SIN QUITARLO DE LA BALANZA** para evitar los errores. Usando la misma técnica previamente descrita, con una segunda cuchara de plástico desechable, vierta B a un poco de la Parte B en el recipiente hasta que la balanza lea 400.0 gramos exactamente. Una vez más, si usted vierte demasiado, usted puede quitar el exceso zambullendo la cuchara en el caucho. La parte B permanecerá encima de la Parte A, haciendo este paso fácil.

Si las proporciones de la Parte A & la Parte B no son mezcladas precisamente, el caucho puede ponerse duro y quebradizo y se podrá romper y rasgar fácilmente.

### NOTAS

**MEZCLANDO Y CURANDO: Los dos Partes A y B tienden a absorber la humedad atmosférica, y así deben usarse lo más pronto posible después de abrir el recipiente. Todos los materiales deben estar en la temperatura ambiente. Revuelva los componentes individualmente antes del uso.**

La parte B debe pesarse en un recipiente de metal limpio, de vidrio, caucho o recipiente plástico (pero no espuma de estireno o poliestireno, como los vasos para bebidas frías), entonces la cantidad apropiada de Parte A puede ser pesada encima de la parte B. no use herramientas y recipientes de madera, papel o cartón para mezclar porque ellos pueden introducir humedad y pueden estropear el caucho.

Curando en una situación calurosa, a 150°F / 65°C, acelerará la velocidad del curado grandemente mientras que las temperaturas bajas reducen la velocidad del curado.

**EL ALMACENAMIENTO:** Evite la exposición a la humedad. Guarde los recipientes firmemente cerrados. Guarde y use a las temperaturas de ambiente normales.



Parte A & la Parte B permanecerá utilizable durante por lo menos seis meses después de la fecha de embarque en los recipientes sin abrir, si se guarda en un sitio fresco y seco.

No permita que moldes de un tipo de caucho, como la Etiqueta de Oro, Label® Blanco o No Shrink rosado permanezca en contacto con el molde de LiquaGlass® debido a la migración de aceites o plastificadores de uno a otro puede causar hinchazón, encogimiento, o distorsión.

Si el molde es dejado en una forma torcida por cualquier longitud de tiempo, puede tomar esta forma permanente y nunca podrá recuperar su forma original.



## Castaldo® LiquaCast® Molde Líquido de Caucho Transparente

Los moldes de LiquaGlass® curados se pueden ablandar despacio con el tiempo debido a la humedad ambiental en el aire. El mezclado apropiado de los componentes en la proporción de mezcla correcta contribuirá a una vida del molde más larga. El almacenamiento de moldes en un área oscura, fresca, seca prolongará su vida, al reducir el contacto con el aire húmedo guardando los moldes en bolsas plásticas firmemente cerradas.



Deben guardarse cera o modelos de metal en los moldes para mantener su forma. Con el cuidado apropiado, los moldes no se deben ablandar apreciablemente por 2 - 4 años.

**ESCRIBIENDO EN LOS MOLDES:** Se puede escribir en los moldes de LiquaGlass® curados para su identificación con lapiceros marcadores ordinarios.

**LIMPIANDO LOS MOLDES:** Los moldes LiquaGlass® de CASTALDO® pueden limpiarse si ellos se ensucian o empolvan, limpiándolos cuidadosamente con alcohol etílico desnaturalizado (Thinner).

**LA PREPARACIÓN DEL MODELO:** Deben sellarse las superficies porosas como madera, terracota o yeso para impedir que el caucho penetre en los poros. Varias capas de pasta de cera, dejadas secar y entonces luego pulidas, o parafina fundida, jalea de petróleo, PVA (solución de alcohol de polyvinyl) y jabón de los alfareros, todos estos hacen el trabajo bien con casi todas las superficies.

**LOS MATERIALES INCOMPATIBLES:** CASTALDO® LiquaGlass® puede atacar algunos plásticos y capas de la superficie, incluyendo los estirenos y laca. Si tiene duda, pruebe primero en un área discreta o en un pedazo de la pieza. Capas de barrera como poliuretano pueden ser necesitadas.

**LIMPIEZA:** Toallas de papel para limpiar son imperativas. Las herramientas deben limpiarse antes de que el plástico o el caucho se endurezcan. El alcohol etílico desnaturalizado (thinner), acetona o metilo-etilo-ketone son solventes de limpieza buenos, pero son muy inflamables.

**QUITANDO EL CAUCHO CURADO:** Simplemente tire hacia afuera el caucho curado de las superficies adonde se ha adherido. No hay ningún ácido conocido o solvente que lo quitarán. Si el caucho se ha alojado en los modelos de joyería y no se puede quitar de otra manera, caliéntelo con un soplete arriba de 300° F /149° C esto quemará el caucho y permitirá ser limpiado como una escama de carbón ordinaria. Incluso un fósforo o un encendedor de cigarrillos lo hará. Use ventilación adecuada.

**LIBERACION DEL MOLDE:** Normalmente no se necesitan agentes de liberación de molde. Si se usan marcos de molde de vidrio, o si un pegamento ocurre por cualquier otra razón, use un rocío de aerosol para cera, como el pulimento de muebles, o el pulimento para autos. No use los aerosoles de silicona con aceite. Los marcos de molde plásticos no necesitan a agentes de liberación.



## Castaldo® LiquaCast® Molde Líquido de Caucho Transparente

**NEGACION DE RECLAMOS:** La información contenida en este boletín es considerada exacta. Sin embargo, ninguna garantía se expresa o esta implícita con respecto a la exactitud de los datos, los resultados a ser obtenidos del uso de esto, o por cualquier otro uso no infringirá ninguna patente. Antes de usar, el usuario determinará la conveniencia del producto para el uso intencional y el usuario asume todo el riesgo y obligación en absoluto en conexión con esto.

**ADVERTENCIA:** Los compuestos de LiquaGlass® no curados pueden causar irritación en la piel o respiratoria o sensibilización si se maneja inadecuadamente. Evite contacto de la piel y del ojo con el material no curado. Si el contacto superficial ocurre, quite con un limpiador mano sin agua o alcohol, entonces jabón y agua. Lave los ojos con agua durante 15 minutos y busque la asistencia médica. Use con ventilación adecuada. Lea las etiquetas MSDS del recipiente antes de usar. LiquaGlass® puede usarse seguramente si se toman las precauciones simples como se recomiendan. El uso de guantes, máscaras para polvo, protección de ojos, zapatos cerrados y ropa adecuada es necesario.

### **CONSEJOS GENERALES**

Tenga todo el material a la misma temperatura. La temperatura del cuarto caliente, 70-85°F / 22-30°C, es la mejor. Recuerde, puede tomar 24 horas para un recipiente de material calentarse hasta obtener la temperatura durante el invierno.

**Cierre los recipientes herméticamente después del uso.** Mientras CASTALDO® LiquaGlass® es utilizable durante por lo menos seis meses después del embarque, si esta sin abrir, sus componentes absorben la humedad atmosférica, y así debe agotarse lo más pronto posible después de que el recipiente se abre. Dejando las tapas abiertas causarán una deterioración más rápida, a veces dentro de unos días.

**Mezcle bien, pero evite mezclar aire en la mezcla.** Raspe los lados y el fondo del recipiente mezclando completamente varias veces mientras este mezclando. Para asegurar que ningún material puro está aferrándose a los lados o en la base, la mezcla puede ser vertida en otro recipiente limpio y puede mezclarse de nuevo por un minuto o dos antes de entrar a raudales en el marco del molde.



## Castaldo® LiquaCast® Molde Líquido de Caucho Transparente

PROBLEMA	CAUSA
Los Molde No Curan. Suaves y pegajosos	Porcentaje inapropiado en la mezcla, no mezclado apropiadamente. LiquaCast contaminado con humedad del medio ambiente, equipo de mezclado, etc. Componentes individuales no fueron bien mezclados antes de su utilización
Los Moldes se Cura muy Lentamente.	Porcentaje inapropiado en la mezcla. Temperatura de Curado muy baja. Componentes individuales no fueron bien mezclados antes de su utilización.
Distorsiones en el molde después de manipularlo o usarlo.	Temperatura de Curado muy baja. El molde fue removido del marco o cortado muy rápido.
Lineas blandas de Goma o burbujas de aire.	El LiquaCast no fue mezclado apropiadamente. Generalmente caucho sin mezclar de los lados o del fondo del recipiente de mezcla
Burbujas en el molde.	Mezcla inapropiada de los componentes individuales A y B. Vacío insuficiente del LiquaCast. Cambios de temperatura durante el tiempo de Curado

### LA GARANTÍA - EL AVISO IMPORTANTE

Toda los productos de Joyería de CASTALDO® son intencionados para ser usados por profesionales o por personas familiares con las técnicas de vaciado de modelos de joyería. Nosotros no somos responsables para el mal uso de nuestros productos o su uso junto con equipos inseguros o inadecuadamente mantenidos.

Los productos de CASTALDO® se garantizan de ser libres de los defectos en el material y mano de obra. LA GARANTÍA ANTERIOR ES EN LUGAR DE Y NO EXCLUYE ADELANTE AQUÍ, DENTRO TODAS LAS OTRAS GARANTÍAS EXPRESAMENTE PUESTAS, SI EXPRESAS O IMPLÍCITAS POR EL FUNCIONAMIENTO DE LEY O, INCLUYENDO PERO NO LIMITADA A CUALQUIER GARANTÍA IMPLÍCITA DE MERCANTIBILIDAD O CAPACIDAD PARA UN PROPÓSITO PARTICULAR.

El vendedor no será responsable por incidentes o pérdidas consiguientes, daños y perjuicios o gastos, mientras surjan directamente o indirectamente de la venta, manejo o uso de la mercancía, o de cualquier otra causa que relaciona aquí, y la obligación del Vendedor se limita bajo esto en cualquier caso expresamente al reemplazo (En la forma originalmente enviada) de la mercancía que no obedece a este acuerdo o a la elección del Vendedor, al reembolso de, o acreditando al Comprador con, un igual de la cantidad al precio de la compra de tal mercancía, si las tales demandas son para la infracción de la garantía o negligencia. Cualquier demanda por el Comprador con referencia a la mercancía vendida bajo esto, para cualquier causa renunciada por el comprador a menos que someta por escrito al Vendedor dentro de los treinta (30) días del Comprador de la fecha descubierta, o debe de haber descubierta, cualquier reclamo de infracción.